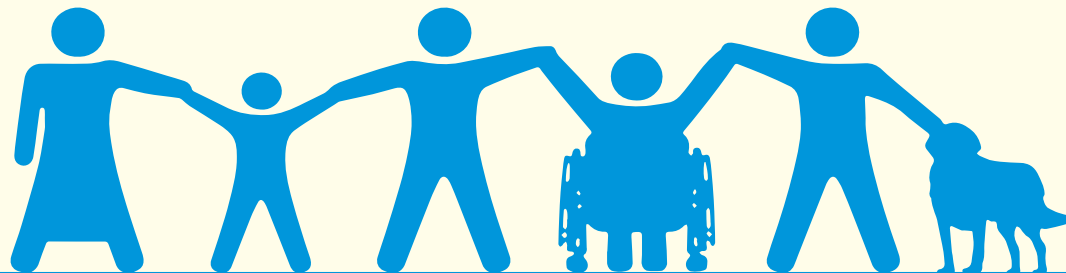




საქართველოს კულტურისა  
და ძეგლთა დაცვის სამინისტრო

კულტურულ და შემოქმედებით ცხოვრებაში  
შებლადული შესაძლებლობის მქონე პირთა  
თანაბარი მონაწილეობის უზრუნველყოფის გზამკვლევი

2017-2018



**კ**ულტურულ და შემოქმედებით ცხოვრებაში შეზღუდული შესაძლებლობის მქონე პირთა თანაბარი მონაწილეობის უზრუნველყოფის გზამკვლევი საქართველოს კულტურისა და ძეგლთა დაცვის სამინისტროს მიერ მომზადდა. წინამდებარე დოკუმენტი მიზნად ისახავს კონცეპტუალური ჩარჩოსა და მექანიზმების შექმნას, რაც ხელს შეუწყობს შეზღუდული შესაძლებლობის პირთა სხვათა თანასწორად ჩართულობას საზოგადოების კულტურულ ცხოვრებაში.

გზამკვლევი წარმოგვიდგენს იმ გამოწვევებს, რომლებიც კულტურის ხელმისაწვდომობის კუთხით არსებობს და შესაბამის სამოქმედო გეგმას იმ აქტივობათა ჩამონათვალით, რომელთა განხორციელებასაც სამინისტრო 2017-2018 წლებში შესაბამის უწყებებთან (შრომის, ჯანმრთელობისა და სოციალური დაცვის სამინისტრო, განათლებისა და მეცნიერების სამინისტრო და ა.შ.) თანამშრომლობით გეგმავს.

გემოაღნიშნული სამოქმედო გეგმით გათვალისწინებული აქტივობები დაიგეგმა საქართველოს კულტურისა და ძეგლთა დაცვის სამინისტროს მიერ, სხვადასხვა უწყების, შშმ პირთა საკითხებზე მომუშავე ადგილობრივი თუ საერთაშორისო არასამთავრობო ორგანიზაციის, შშმ ბავშვთა მშობელთა გაერთიანებისა და, უშუალოდ, შშმ პირთა ჩართულობით.

აღნიშნულ აქტივობათა განხორციელება გზამკვლევაში იდენტიფიცირებული სხვადასხვა სამთავრობო უწყების ერთიან და კოორდინირებულ მიდგომას მოითხოვს. ■

---

# სარჩევი

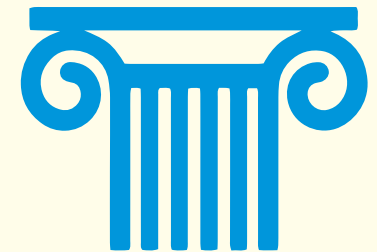
შესავალი .....	4
1. საკანონმდებლო ჩარჩო .....	5
2. კულტურის ხელმისაწვდომობა შშმ პირებისათვის: არსებული გამოწვევები .....	8
2.1. ინფრასტრუქტურა .....	8
2.2. ხელოვნება, კულტურული ღონისძიებები და ინკლუზიური კულტურული ტურიზმი .....	9
2.3. ინკლუზიური განათლება და დასაქმება .....	10
3. სამოქმედო გეგმა, მისი განხორციელება და განხორციელების მონიტორინგი .....	11

მსოფლიო ბანკის მონაცემებით<sup>1</sup>, შებლუდული შესაძლებლობების მქონე პირები (შემდგომში, შშმ პირები) დღევანდელი მსოფლიოს მოსახლეობის 15%-ს შეადგენენ. საქართველოში, საქართველოს შრომის, ჯანმრთელობისა და სოციალური დაცვის სამინისტროს ინფორმაციით, 2015 წლისათვის რეგისტრირებული იყო სახელმწიფო სოციალური დახმარების მიმღები 125 004 შშმ პირი<sup>2</sup>, რაც საქართველოს საერთო მოსახლეობის (3 729.5) დაახლოებით 3% -ია<sup>3</sup>.

2006 წელს, შშმ პირთა უფლებების შესახებ გაეროს კონვენციის მიღების შემდეგ, რომელზე ხელმომწერმა ქვეყნებმაც აიღეს ვალდებულება, ხელი შეუწყონ და უზრუნველყონ შებლუდული შესაძლებლობების მქონე პირთა თანაბარი უფლებებისა და ძირითადი თავისუფლებების რეალიზებასა და დაცვას, 2015 წელს, გაეროს 193 წევრმა ქვეყანამ მდგრადი მომავლის უზრუნველსაყოფად მიღებულ „ახალ გლობალურ დღის წესრიგში“<sup>4</sup> მდგრადი განვითარების სამ ურთიერთდაკავშირებულ ელემენტს შორის, ეკონომიკურ ზრდასა და გარემოს დაცვასთან ერთად, **სოციალური ინკლუზია** განსაზღვრა. სოციალური ინკლუზიის მისაღწევად, სხვა მოწყვლად ჯგუფებთან ერთად, მნიშვნელოვანია შშმ პირთა დაცვა დისკრიმინაციისა და უთანას-

წურობისაგან და მათთვის დამოუკიდებლად ცხოვრების პირობების შექმნა. სხვადასხვა ქვეყნის გამოცდილება აჩვენებს შშმ პირებისათვის ინკლუზიური განათლების, შრომისა და დასაქმების ხელშეწყობის მნიშვნელობას, რაც თავის მხრივ წარმოადგენს პირობას შშმ პირებისათვის თვითრეალიზების, პიროვნული განვითარებისა და საზოგადოებრივ ცხოვრებაში ჩართულობის უზრუნველსაყოფად.

აქედან გამომდინარე, განსაკუთრებულ მნიშვნელობას იძენს შებლუდული შესაძლებლობების მქონე პირთა საზოგადოებრივ ცხოვრებაში ჩართვა, რაც, თავის მხრივ, კულტურულ ცხოვრებაში ჩართვასაც გულისხმობს. შებლუდული შესაძლებლობების მქონე პირების კულტურულ ცხოვრებაში თანაბარი მონაწილეობა მათი არამხოლოდ როგორც ადამიანთა უნივერსალური და ფუნდამენტური უფლებაა, არამედ, კულტურული თვითგამოხატვის მრავალფეროვნების განვითარებისა და დაცვის გარანტიცაა.



1 Disability overview, მოძიებულია 2016 წლის 26 დეკემბერს, <http://www.worldbank.org/>: <http://www.worldbank.org/en/topic/disability/overview>

2 ინფორმაცია მოძიებულია საჯარო მომსახურების სააგენტოს ვებ-გვერდზე 2017 წლის 17 მაისს: [http://ssa.gov.ge/index.php?lang\\_id=GEO&sec\\_id=1238](http://ssa.gov.ge/index.php?lang_id=GEO&sec_id=1238)

3 აღსანიშნავია, რომ მოწოდებული მონაცემები ასახავს შებლუდული შესაძლებლობის სტატუსის მქონე, სახელმწიფო გასაცემლების მიმღებ ბენეფიციართა რაოდენობას მთელი საქართველოს მასშტაბით. აქვე უნდა აღინიშნოს ისიც, რომ დღევანდელი მონაცემებით შშმ პირთა ოდენობას სახელმწიფო აღრიცხავს სოციალური პაკეტით მოსარგებლე პირთა რაოდენობის მიხედვით.

4 [http://www.ungeorgia.ge/geo/sustainable\\_development\\_goals#.WG-B41N96M9](http://www.ungeorgia.ge/geo/sustainable_development_goals#.WG-B41N96M9), მოძიებულია 2016 წლის 25 დეკემბერს.

# 1. საკანონმდებლო ჩარჩო

„ყოველ ადამიანს აქვს უფლება, თავისუფლად მონაწილეობდეს საზოგადოების კულტურულ ცხოვრებაში, ტკებოდეს ხელოვნებით, მონაწილეობდეს მეცნიერულ პროგრესში და სარგებლობდეს მისი სიკეთით“.

(გაეროს ადამიანის უფლებათა საყოველთაო დეკლარაცია, მუხლი 27, 1948 წ.)

შეზღუდული შესაძლებლობის მქონე პირთა თანაბარი მონაწილეობის უზრუნველყოფა საზოგადოების კულტურულ ცხოვრებაში სახელმწიფოს ერთ-ერთ პრიორიტეტულ მიმართულებას წარმოადგენს. ამ მხრივ, სახელმწიფო პოლიტიკის საფუძველს განსაზღვრავს როგორც საქართველოს მოქმედი კანონმდებლობა, ისე - ის საერთაშორისო აქტები და ხელშეკრულებები, რომლებზეც საქართველოს აქვს ხელი მოწერილი, და სხვა ოფიციალური დოკუმენტაცია. კერძოდ,

## • საქართველოს კონსტიტუცია, მუხლი 34

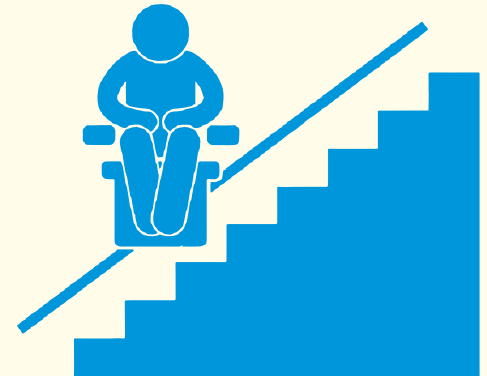
- სახელმწიფო ხელს უწყობს კულტურის განვითარებას, კულტურულ ცხოვრებაში მოქალაქეთა შეუზღუდავ მონაწილეობას, კულტურული თვითმყოფლობის გამოვლინებასა და გამდიდრებას, ეროვნულ და ზოგადსაკაცობრიო ღირებულებათა აღიარებას და საერთაშორისო კულტურულ ურთიერთობათა გაღრმავებას.

• 2013 წლის 26 დეკემბერს საქართველოს პარლამენტის მიერ რატიფიცირებული გაეროს 2006 წლის 13 დეკემბრის „შეზღუდული შესაძლებლობის მქონე პირთა უფლებების“ კონვენცია<sup>5</sup> საქართველოს ავალდებუ-

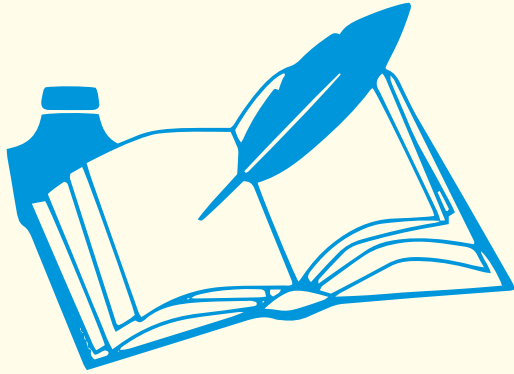
ლებს, აღიაროს შეზღუდული შესაძლებლობის მქონე პირთა უფლება, მონაწილეობა მიიღონ კულტურულ ცხოვრებაში სხვების თანაბრად და მიიღოს ყველა სათანადო ზომა, რათა შეზღუდული შესაძლებლობების მქონე პირებს მიეცეთ შემოქმედებითი, არტისტული, ინტელექტუალური პოტენციალის განვითარებისა და გამოხატვის საშუალება, რაც არა მხოლოდ ამ პირთა სარგებლობას, არამედ, მთელი საზოგადოების გამდიდრებასაც ემსახურება (კონვენციის 30-ე მუხლი).

## • საქართველოს კანონი „კულტურის შესახებ“:

- მუხლი 4. კულტურული მოღვაწეობის პრინციპები  
ე) ქვეპუნქტი: კულტურული და შემოქმედებითი მოღვაწეობის ხელმისაწვდომობა და საჯაროობის შეუზღუდველობა;
- მუხლი 8. შემოქმედებითი მოღვაწეობის უფლება  
ყოველ ადამიანს აქვს ნებისმიერი სახის შემოქმედებითი მოღვაწეობის უფლება თავისი ინტერესებისა და უნარის შესაბამისად.
- მუხლი 11. კულტურული ფასეულობებით სარგებლობის უფლება  
ყოველ ადამიანს უფლება აქვს ეზიაროს კულტურულ ფასეულობებს, ისარგებლოს სახელმწიფო ბიბლიოთეკების, მუზეუმების, არქივების ფონდებით, კულტურული მოღვაწეობის სხვა შესაბამისი მასალებით კანონმდებლობის ფარგლებში.



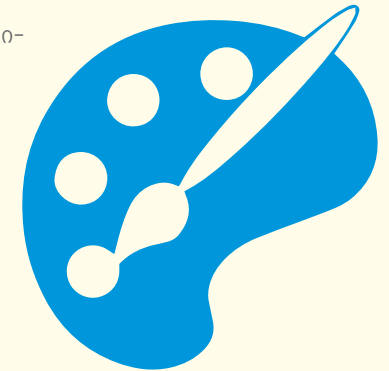
5 აღნიშნული კონვენციის ძალაში შესვლის თარიღია: 12/04/2014



- შეზღუდული შესაძლებლობის მქონე პირთა უფლებების რეალიზაცია, მათთვის ხელსაყრელი პირობების შექმნა სრულფასოვანი ცხოვრებისა და საზოგადოების ეკონომიკურ თუ პოლიტიკურ საქმიანობაში მონაწილეობისათვის, რეგულირდება საქართველოს 2001 წლის კანონით „შეზღუდული შესაძლებლობის მქონე პირთა სოციალური დაცვის შესახებ“ (N 756-11ს). თუმცა, პირველად, დამოუკიდებელი საქართველოს ისტორიაში კანონი შეზღუდული შესაძლებლობის მქონე პირებთან დაკავშირებით მიღებული იქნა 1995 წლის 14 ივნისს, სახელწოდებით „ინვალიდთა სოციალური დაცვის შესახებ“, რომელშიც 2001 წლის 20 ივნისს შეტანილი იქნა ცვლილება და ამავე კანონსა და ყველა კანონქვემდებარე აქტში სიტყვა „ინვალიდი“ შეიცვალა სიტყვებით „შეზღუდული შესაძლებლობების მქონე პირი“.

- არაერთი ამოცანაა განსაზღვრული ქვეყნის კულტურულ ცხოვრებაში შეზღუდული შესაძლებლობების მქონე პირთა სრულფასოვანი ინტეგრაციისათვის საქართველოს კულტურისა და ძეგლთა დაცვის სამინისტროს მიერ შემუშავებული და საქართველოს მთავრობის მიერ 2016 წლის 1 ივლისს დამტკიცებული გრძელვადიანი დოკუმენტის, „კულტურის სტრატეგია 2025“-ის მეორე სტრატეგიულ მიმართულებაში: „კულტურაზე წვდომა და კულტურული მრავალფეროვნება“<sup>6</sup>. კერძოდ,
  - შშმ პირებისათვის შეღავათების მექანიზმების შემუშავება კულტურის

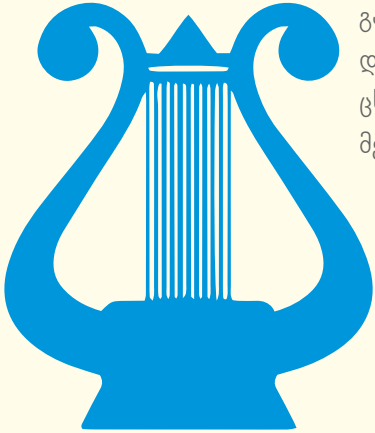
- სპეციალობებზე<sup>7</sup> სწავლის ხელმისაწვდომობის მიზნით;
- კულტურის დაწესებულებებისა და ორგანიზაციების, კერძო სტრუქტურების მხარდაჭერა და წახალისება, მათ შორის, საკანონმდებლო დონეზე, შშმ პირებისთვის შეღავათიანი პირობების (მაგ. ბილეთის დაბალი ფასი, თავისუფალი შესვლა, ღია კარის დღე და სხვ.) შეთავაზებისა და მათი დასაქმების მიზნით;
- კულტურის ინფრასტრუქტურის ხელმისაწვდომობის უზრუნველყოფა შეზღუდული შესაძლებლობების მქონე (შშმ) პირებისთვის, არსებული და მშენებარე კულტურის ობიექტების მათ საჭიროებებთან ადაპტაციის გზით;
- კულტურის დაწესებულებებისა და ორგანიზაციების კადრების გადამზადება შშმ პირებთან ურთიერთობისთვის საჭირო უნარების განვითარების მიზნით;
- კულტურის დაწესებულებებისა და ორგანიზაციების ხელშეწყობა შშმ პირების ადაპტირებული პროგრამებითა და მასალებით (აუდიოწიგნები, ბრაილის შრიფტით დაბეჭდილი წიგნები, სურდო-თარგმანი, სუბტიტრები, ინტერნეტ და ციფრული აპლიკაციები და ა.შ.) უზრუნველყოფის მიზნით;
- შშმ პირების კულტურისა და პროფესიულ სახელოვნებო განათლებაში ჩართულობის ხელშეწყობა, შესაბამისი საკანონმდებლო-მარეგულირებელი მექანიზმებისა და ადაპტირებული გარემოს და პროგრამების შექმნის მხარდაჭერით);).



6 კულტურის სტრატეგია 2025, საქართველოს კულტურისა და ძეგლთა დაცვის სამინისტრო, 2016, გვ. 16-17

7 იგულისხმება ისეთი სპეციალობები, როგორცაა მაგ.; კულტურისა და ხელოვნების მენეჯმენტი და სხვ.

8 თანამედროვე ციფრული ტექნიკისთვის (მაგ. კომპიუტერი, ტაბლეტი, სმარტფონი და ა.შ.) შექმნილი სხვადასხვა სახის პროგრამა, რომელთა გამოყენებაც შესაძლებელია როგორც სამუშაოდ, ისე საგანმანათლებლო-შემეცნებითი და გასართობი მიზნებით.



გარდა ზემოაღნიშნული კანონებისა და დოკუმენტისა, საზოგადოების კულტურულ ცხოვრებაში შეზღუდული შესაძლებლობის მქონე პირთა თანაბარ მონაწილეობას სამართლებრივად უზრუნველყოფს საქართველოს მთავრობის 2014 წლის 6 იანვრის დადგენილება N 41 „შეზღუდული შესაძლებლობის მქონე პირებისათვის სივრცის მოწყობისა და არქიტექტურული და გეგ-

მარებითი ელემენტების ტექნიკური რეგლამენტის დამტკიცების თაობაზე“, შშმ პირთა თანაბარი შესაძლებლობების უზრუნველყოფის 2014-2016 წლების სამთავრობო სამოქმედო გეგმა (ქართული საკანონმდებლო გარემოს საერთაშორისო სტანდარტებთან შესაბამისობაში მოყვანა; შშმ პირთა გადაწყვეტილების მიღების პროცესში ჩართულობის ხელშეწყობა; ცნობიერების ამაღლება; ინდივიდუალური მობილობის ხელშეწყობა; აზრისა და შეხედულებების გამოხატვის თავისუფლებისა და ინფორმაციის ხელმისაწვდომობის უფლების რეალიზაციის ხელშეწყობა; შრომის და დასაქმების ხელშეწყობა), ასევე, საქართველოს შრომის ბაზრის ფორმირების სახელმწიფო სტრატეგია და განხორციელების სამოქმედო გეგმა 2015-2018 (მთავრობის დადგენილება N199, 02.08.2013), დასაქმების ხელშეწყობის

მომსახურებათა განვითარების სამოქმედო გეგმა 2015-2018 (საქართველოს შრომის, ჯანმრთელობისა და სოციალური დაცვის სამინისტროს ბრძანება N01-359/O, 29.12.2014), პროფესიული განათლების რეფორმის სტრატეგია 2013-2020 და სხვ.

ამდენად, ნებისმიერი ადამიანისათვის კულტურის თანაბარი ხელმისაწვდომობის უზრუნველყოფა სამართლებრივი ვალდებულებაა და მის განხორციელებას ხელი უნდა შეუწყოს საქართველოს კულტურისა და ძეგლთა დაცვის სამინისტრომ, თავისი პოლიტიკით, სხვა უწყებებთან თანამშრომლობითა და სამოქალაქო საზოგადოების ჩართულობით. ■



## 2. კულტურის ხელმისაწვდომობა შშმ პირებისათვის: არსებული გამოწვევები

კულტურის ხელმისაწვდომობა შეზღუდული შესაძლებლობების მქონე პირთა სრულფასოვანი ინტეგრაციისათვის ქვეყნის კულტურულ ცხოვრებაში საქართველოს კულტურისა და ძეგლთა დაცვის სამინისტროს ერთ-ერთი პრიორიტეტია.

კულტურის ხელმისაწვდომობა განიმარტება, როგორც მრავალი კომპონენტის ერთიანობა. ეს კომპონენტებია:

- კულტურული სივრცეების ინფრასტრუქტურის ფიზიკური ხელმისაწვდომობა არქიტექტურული დაგეგმარების თვალსაზრისით და უნივერსალური დიზაინის პრინციპების გათვალისწინებით;
- კულტურული მემკვიდრეობის, კულტურული და შემოქმედებითი ინდუსტრიების პროდუქტისა და მომსახურების ხელმისაწვდომობა;
- კულტურული მემკვიდრეობის, კულტურული და შემოქმედებითი ინდუსტრიების შესახებ ინფორმაციის ხელმისაწვდომობა;
- სახელოვნებო და, ზოგადად, კულტურის პროფესიული პრაქტიკის ხელმისაწვდომობა საგანმანათლებლო პროგრამებისა და ტექნიკური საშუალებების გამოყენებით;
- სამოყვარულო აქტივობების ხელმისაწვდომობა სხვადასხვა სპეცი-

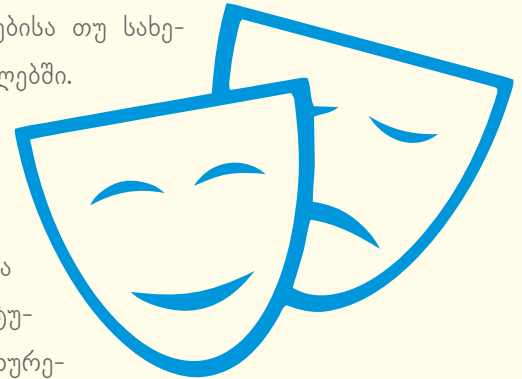
ალიზებული დაწესებულებისა თუ სახელოვნებო წრეების ფარგლებში.

უნივერსალური დიზაინის პრინციპების მიხედვით კულტურული სივრცეების ინფრასტრუქტურის, სხვადასხვა საგანმანათლებლო და კულტურული პროგრამისა და მომსახურების დაგეგმვასა და განხორციელებას

შეუძლია კულტურა თანაბრად ხელმისაწვდომი გახადოს და ხელი შეუწყოს სხვადასხვა სოციალური ჯგუფის კულტურულ ცხოვრებაში ჩართვას.

საქართველოს კულტურისა და ძეგლთა დაცვის სამინისტრო შშმ პირებისათვის კულტურის ხელმისაწვდომობის გაუმჯობესების მიზნით ატარებს ღონისძიებებს და ახორციელებს პროექტებს, როგორც კულტურის ობიექტების ინფრასტრუქტურისა და სხვადასხვა ადაპტირებული ფორმატის მასალის ხელმისაწვდომობის გაუმჯობესების, ისე - შშმ პირთა მიერ განხორციელებული სხვადასხვა პროექტის ხელშეწყობის, მათი შემოქმედებითი უნარების გამოვლენისა და განვითარების მიმართულებით.

თუმცა, საერთო სურათის მნიშვნელოვანი გაუმჯობესებისათვის აუცილებელია სხვა უწყებებთან, სამოქალაქო და ბიზნეს სექტორებთან, საერთაშორისო დონორებთან თანამშრომლობის გაღრმავება და ერთობლივი ქმედებების განხორციელება.







## 2.1 ინფრასტრუქტურა

სოციალური ინფრასტრუქტურით<sup>9</sup> შეზღუდული შესაძლებლობის მქონე პირთა შეუფერხებელი სარგებლობისათვის სათანადო პირობების შექმნა საქართველოში სავალდებულოა 2001 წლიდან (საქართველოს კანონი შეზღუდული შესაძლებლობის მქონე პირთა სოციალური დაცვის შესახებ). კანონის თანახმად,

აუცილებელია შეზღუდული შესაძლებლობის მქონე პირთა საჭიროებების გათვალისწინება სოციალური ინფრასტრუქტურის ობიექტების დაპროექტებისა და მშენებლობისას, ასევე, შეზღუდული შესაძლებლობის მქონე პირთა საჭიროებებისა და მოთხოვნილებების უზრუნველყოფა კულტურულ-სა-ნახაობით დაწესებულებებსა და სპორტულ ნაგებობებში. კულტურის ინფრასტრუქტურის გაუმჯობესება მნიშვნელოვანი რესურსია ინკლუზიური ტურიზმის ხელშესაწყობად და აუცილებელია, არამარტო ინფრასტრუქტურის, არამედ, სერვისების იმგვარად გაუმჯობესებაც კულტურის სექტორში, რომ შესაძლებელი გახდეს ნებისმიერი ვიზიტორის მომსახურება.

მიუხედავად ზემოაღნიშნულისა, კულტურის ობიექტების ინფრასტრუქტურისა და ადაპტირებული საშუალებების ნაკლები ხელმისაწვდომობის გამო, საქართველოში მრავალი შშმ პირი მოკლებულია შესაძლებლობას, დაესწროს სხვადასხვა კულტურულ ღონისძიებას, მიიღოს ინფორმაცია, ჩაერთოს სხვადასხვა კულტურულ აქტივობაში. ზემოაღნიშნული რამდენიმე მიზეზით აიხსნება, მათ შორის, ხშირ შემთხვევაში, საქართველოს კულტურისა და ძეგლთა დაცვის სამინისტროს დაქვემდებარებაში არსებული შენობა-ნაგებობების სპეციფიური ხასიათით, რაც გულისხმობს დადგენილ საკანონმდებლო შეზღუდვებს კულტურული მემკვიდრეობის ობიექტებზე

სამუშაოების განხორციელებისას, ძველი და ამორტიზირებული შენობების რეაბილიტაციის პროცესის სიძვირეს. სამინისტრო ეტაპობრივად ახორციელებს ამ შენობათა რეაბილიტაციას შშმ პირთათვის გარემოს ადაპტირების საკითხის გათვალისწინებით. აღნიშნული პროცესი ხორციელდება „საქართველოს კულტურისა და ძეგლთა დაცვის სამინისტროს სისტემაში შემავალი საჯარო სამართლის იურიდიული პირების ინფრასტრუქტურული სახის საჭიროებების განმხილველი კომისიის“ ფარგლებში დადგენილი ეტაპებისა და სამინისტროს კულტურის სფეროს ინფრასტრუქტურის განვითარებისა და ფინანსური მდგრადობის ქვეპროგრამის შესაბამისად.

დღევანდელი მონაცემებით, საქართველოს კულტურისა და ძეგლთა დაცვის სამინისტროს დაქვემდებარებაში არსებული 86 ორგანიზაციის შენობიდან შშმ პირთა საჭიროებებთან, მთლიანად, ან ნაწილობრივ, ადაპტირებულია 20 შენობა-ნაგებობა (მხოლოდ პანდუსებით - 12, პანდუსებითა და სველი წერტილებით - 8), სარესტავრაციო-სარეაბილიტაციო სამუშაოები დაგეგმილია და მიმდინარეობს 8 სსიპ-ში.

სამწუხაროდ, კულტურის დაწესებულებებში არსებული ინფრასტრუქტურა შშმ პირთა გადაადგილებისათვის, ყველა შემთხვევაში, ვერ აკმაყოფილებს თანამედროვე სტანდარტებსა და ტექნიკურ რეგლამენტს, თუმცა საქართველოს კულტურისა და ძეგლთა დაცვის სამინისტრო აგრძელებს მუშაობას ამ სივრცეთა შესაბამისი ტექნიკური და ტექნოლოგიური საშუალებებით უზრუნველსაყოფად. აღსანიშნავია, რომ მოხდა საქართველოს კულტურისა და ძეგლთა დაცვის სამინისტროს ოფიციალური ვებგვერდის ხელმისაწვდომობის უზრუნველყოფა სუსტმხედველთათვის, გარდა ამისა, 2017 წელს სამინისტრო გეგმავს განახორციელოს თავის დაქვემდებარებაში არსებული ორგანიზაციების ინფრასტრუქტურის სრული და ყოვლისმომცველი კვლევა და მათი შშმ პირთა საჭიროებებთან შესაბამისობის ანალიზი, რომელიც, სხვა ფაქტორებთან ერთად, შეაფასებს, რამდენად ადაპტირებულია გარემო უსინათლო და მცირემხედველიანი პირებისათვის. ■

9 სოციალური ინფრასტრუქტურა განიმარტება, როგორც ინფრასტრუქტურა, რომელიც საზოგადოების მომსახურების მიზნითაა შექმნილი - სკოლები, უნივერსიტეტები, საავადმყოფოები, ციხეები, ავტობუსის გაჩერებები და სხვ.

## 2.2 ხელოვნება, კულტურული ღონისძიებები და ინკლუზიური კულტურული ტურიზმი

საქართველოშიც, ისევე, როგორც სხვაგან, კულტურის მომხმარებელთა საჭიროებები და ქცევა ხშირად იცვლება კულტურული დაწესებულების სპეციფიკის მიხედვით. შესაბამისად, შშმ პირთათვის სხვადასხვა ტიპის ადაპტირებასა და ფორმატს მოითხოვს კულტურულ დაწესებულებებში არსებული სხვადასხვა ტიპის მანიშნებელი (მაგ.: პირობითი ნიშნები, წარწერები ექსპონატებზე მუზეუმებში, ვიზიტის მიმართულების მანიშნებლები, სუბტიტრები კინოდარბაზებსა და თეატრებში) და კულტურის დაწესებულებები, გავრცელებული პრაქტიკით, თავისი საქმიანობის პროფილის მიხედვით, ზრუნავენ თავიანთი პროდუქტის ადაპტირებაზე სხვადასხვა აუდიტორიის საჭიროებებთან (მაგ.: ექსკურსია თეატრში) და სპეციფიურ (მუზეუმების ტაქტილური დათვალიერება სუსტმხედველთათვის, სპექტაკლი სურდოთარგმანით და ა.შ.) ან აუდიტორიის ნებისმიერ ტიპზე მორგებული პროგრამების შექმნაზე (აუდიოგიდები, მათ შორის, ადაპტირებული ფორმატით სმენადაქვეითებულთათვის, ბრაილის შრიფტით წიგნები, ნოტები და ა.შ.).



მეორე მხრივ, კულტურის დაწესებულებების ტექნიკურ-ტექნოლოგიური ადაპტირება შშმ პირთა საჭიროებებთან, ავტომატურად არ ნიშნავს შშმ პირთა აქტიურ ჩართულობას კულტურულ ცხოვრებაში. ამიტომ, განსაკუთრებული მნიშვნელობა უნდა მიენიჭოს ისეთი აქტივობების, განხორციელებას, რომლებიც ხელს შეუწყობენ:

- კულტურისა და შემოქმედებითი ინდუსტრიების პოპულარიზაციასა და ინფორმაციის

გავრცელებას შშმ პირთათვის ადაპტირებული ფორმატით (აუცილებელია შეზღუდული შესაძლებლობის მქონე პირთათვის ინფორმაციის ხელმისაწვდომობის უზრუნველყოფა მედიაში, ვებგვერდებზე, სარეკლამო ვიდეოკლიპებში და ა.შ. რისთვისაც საჭიროა ვებგვერდების ადაპტირება სტანდარტების დაცვით, სარეკლამო და საინფორმაციო ვიდეო კლიპების ქართულ და საერთაშორისო ჟესტურ ენაზე თარგმნა და ა.შ.);

- სხვადასხვა კულტურული სივრცისა თუ დაწესებულების პერსონალის გადამზადებას შშმ პირებთან ურთიერთობისათვის საჭირო უნარების გასავითარებლად;
- სხვადასხვა სატარიფო შეღავათს კულტურულ ღონისძიებებზე დასასწრებად და სხვ.

## 2.3 ინკლუზიური განათლება და დასაქმება

ადამიანის უფლებათა საყოველთაო დეკლარაციის თანახმად, განათლების უფლება ადამიანის ფუნდამენტური უფლებაა და ის *“მიმართული უნდა იყოს ადამიანის პიროვნების სრული განვითარებისა და ადამიანის უფლებათა და ძირითად თავისუფლებათა პატივისცემის გამრძისკენ...”* (ადამიანის უფლებათა საყოველთაო დეკლარაცია, 26-ე მუხლი).

განათლების უფლების დაცვისთვის, განსაკუთრებული მნიშვნელობა ენიჭება განათლების ხელმისაწვდომობის განვითარებას ინკლუზიური მოდელის დანერგვის საშუალებით. ინკლუზიური განათლების მიზანი ყველა ბავშვის, მოზარდისა თუ ზრდასრულისთვის ხარისხიანი განათლების უზრუნველყოფაა, იმის მიუხედავად, თუ რა ფიზიკური, შემეცნებითი, მენტალური, სოციალური, ემოციური, ლინგვისტური, ეთნიკური, თუ სხვა მახასიათებელი გააჩნიათ მათ. ამდენად, საჭიროა მიზნობრივი მხარდაჭერა სხვადასხვა მოწყვლადი ჯგუფისთვის, თუმცა ზოგადად, საგანმანათლებლო

პროგრამები მიზანშეწონილია იყოს საერთო ნებისმიერი შესაძლებლობის ადამიანისათვის.

შშმ პირთა სახელოვნებო განათლების საკითხი და სპეციალური საგანმანათლებლო საჭიროების მქონე მოსწავლეებისა და სტუდენტებისთვის სახელოვნებო განათლების ხელმისაწვდომობის უზრუნველყოფა განსაკუთრებით მნიშვნელოვანია მათი დასაქმებისთვისაც. 2015 წლიდან, შშმ პირთა და სხვა სოციალური ჯგუფების დასაქმების ხელშეწყობისა და შრომის ბაზარზე კონკურენტუნარიანობის ამაღლების მიზნით, ხორციელდება „სამუშაოს მაძიებელთა პროფესიული მომზადება გადამზადებისა და კვა-

ლიფიკაციის ამაღლების სახელმწიფო პროგრამა“, რომელშიც მონაწილეობის უპირატესი უფლებებით სარგებლობენ შშმ პირები. აღნიშნული ჯგუფის მოქალაქეების ღია და შრომის ბაზარზე ჩართულობისა და დასაქმების ეფექტურობის ამაღლების მიზნით, პროგრამაში გათვალისწინებულია ხელფასების სუბსიდირებისა და სტაჟირების კომპონენტები. ამ ეტაპზე სახელმწიფო პროგრამაში მონაწილეობის საშუალება გააჩნიათ, დასაქმების პორტალზე [worknet.gov.ge](http://worknet.gov.ge)-ზე დარეგისტრირებულ სამუშაოს მაძიებლებს, მათ შორის, შშმ საქართველოს მოქალაქეებს. ზემოაღნიშნულიდან გამომდინარე, ქვეყანაში იმატებს შშმ პირთა დასაქმების შემთხვევები სხვადასხვა ტიპის, ორგანიზაციაში. ■

### 3. სამოქმედო გეგმა, მისი განხორციელება და განხორციელების მონიტორინგი

წინამდებარე გზამკვლევის სამოქმედო გეგმის აქტივობები დაიგეგმა სიტუაციური ანალიზის/კვლევის, რაოდენობრივ და თვისებრივ მონაცემებზე დაკვირვებით გამოვლენილ პრობლემებზე დაყრდნობით. აქტივობათა დაგეგმვისა და განხორციელებისას, მნიშვნელოვანია სხვადასხვა ეტაპზე ისეთი სახელმწიფო უწყებების ჩართულობა, როგორებიცაა :

- საქართველოს განათლებისა და მეცნიერების სამინისტრო
- საქართველოს რეგიონული განვითარებისა და ინფრასტრუქტურის სამინისტრო
- საქართველოს შრომის, ჯანმრთელობისა და სოციალური დაცვის სამინისტრო
- საქართველოს სპორტისა და ახალგაზრდობის საქმეთა სამინისტრო

- საქართველოს ტურიზმის ეროვნული ადმინისტრაცია
- საქართველოს სტატისტიკის ეროვნული სამსახური
- საქართველოს სახალხო დამცველის აპარატის შეზღუდული შესაძლებლობის მქონე პირთა უფლებების დეპარტამენტი
- თბილისის მუნიციპალიტეტის მერია და სხვ.

„სამოგადოების კულტურულ და შემოქმედებით ცხოვრებაში თანაბარი მონაწილეობის უზრუნველყოფის გზამკვლევის“ სამოქმედო გეგმის განხორციელების კოორდინაციაზე, მონიტორინგსა და შეფასებაზე პასუხისმგებელი უწყება იქნება საქართველოს კულტურისა და ძეგლთა დაცვის სამინისტრო, რომელიც ყოველწლიურად წარადგენს სამოქმედო გეგმის განხორციელების მონიტორინგის ანგარიშს. ■

